



Edition 14
Printemps 2007



Editeur :

Regine Armbruster-Heyer

Contenu:

Note de l'éditeur:

Page 1

Rapport de l'AG 2006 à

Lisbonne

Page 1-3

**EFBA-P Panel crée un pannel
de discussion à l'IIBA
conference de Sevilla**

Page 4

Des Nouvelles des Sociétés

La Suisse - SGBAT

Page 5

Nouvelles de la NIBA

Page 5-6 + 12

La Belgique SOBAB -

Page 6-7

L'Autriche DÖK

Seite 7-10

► **Les nouveaux CBT**

Page 11

► **Les Revues**

Page 11

**Les modèles différentes de la
structure de l'IIBA au lien de**

l'EFBA-P

Page 11-12

► **Agenda**

Page 13

Siège de l'EFBA-P:

France Kauffmann

29 Av. des Lauriers,
F-06610 La Gaude, France

Tel: +33 4 93.24.80.21

e.mail: France-

kauffmann@wanadoo.fr

Note de l'éditeur

Cher lecteur,

Vous trouverez dans cette édition du printemps 2007 des réponses aux questions : Quoi de neuf ? Qu'est ce qui a changé ? Qu'est ce qui changera dans le futur ?

Mais tout d'abord : Laissez moi vous dire que la dernière Assemblée Générale de 2006 a été un succès complet non seulement parce que chacune des sociétés membres y a participé mais aussi parce que nous avons eu le plaisir d'avoir avec nous le président de l'IIBA, Hugo Steinmann ainsi que deux Sociétés Italiennes d'ABE. Les sujets principaux de l'AG étaient les suivants : trouver une nouvelle structure pour l'Institut International, améliorer la relation Fédération Européenne/Institut International et trouver une manière pour la Fédération Européenne d'intégrer ou de participer à l'IIBA. Pour plus d'information sur cette réunion vous pouvez lire l'article de Francisco Garcia Esteban (SOMAB), Président de l'EFBA-P. Il y a également un article de Rainer Mahr (SGFBA) rapportant les idées concernant la manière de restructurer l'IIBA.

Deuxièmement : Quoi de neuf ?

Vous trouverez dans le calendrier ci-joint l'annonce de trois conférences différentes dont le thème est « thérapie Psycho-Corporelle », l'Analyse Bioénergétique sera présente dans chacune d'entre elles.

Troisièmement : Qu'est-ce qui a changé ?

Lors de cette réunion, l'expérience tentée de présenter une version e.mail de Basic dans les différentes langues nationales a été vivement appréciée. Mais, étant donné l'augmentation importante de travail que cela entraîne pour l'éditeur et le bureau de l'EFBA-P, nous souhaitons avoir la participation active de nos membres dans cette tâche de traduction.

Quatrièmement : Quels changements pour le futur ?

J'ai été l'éditeur de BASIC pendant les cinq dernières années, je prévois retirer de ce de cesser cette activité à la fin de l'année, nous cherchons donc un(e) candidat(e) à ma succession. Qui est volontaire pour être le prochain éditeur en 2008 ? Qui est intéressé ? Quelle société nationale souhaite prendre la responsabilité pendant les quelques prochaines années de produire la « newsletter de l'EFBA-P ? » Je ne peux que recommander ce job, il m'a procuré beaucoup d'informations, de contacts avec les sociétés et leurs membres, de satisfactions et au-delà du travail beaucoup de créativité.

Traduit par France Kauffmann

Rapport de l'Assemblée Générale de la Fédération de Novembre 2006

L'Assemblée Générale de la Fédération de 2006 s'est tenue à Lisbonne du 14 au 16 Novembre. L'évènement fut, de loin, le plus largement attendu de ces dernières années. Dix sept délégués de treize Sociétés de l'EFBA-P étaient présents. Deux Sociétés Italiennes (non membres de la Fédération), l'« Istituto Italiano di Formazione in Analisi Bioenergetica » et la « Società Italiana di Analisi Bioenergetica », envoyèrent aussi des délégués. Hugo

Steinmann, Président de l'IIBA, était également présent. Il semble que nos efforts pour motiver les gens à participer aient été couronnés de succès. Jaime C.F. da Silva, de l' « Associação Portuguesa de Análise » s'est occupé de l'organisation logistique de l'évènement qui a été parfait. Je résumerai plus loin certaines décisions prises à l'Assemblée Générale et les informations fournies sur plusieurs points.



Participants à l'AG 2006 (de gauche à droite):

Rainer Mahr (SGfBA) – Victor Sarmiento Gonzales-Nieto (SAAB) - Jocelyne Moulet-Farget (SFABE) - Christa D. Ventling (SGBAT) Brigitte Berger (DOK) Heiner Steckel (NIBA-GER) Fina Pla I Vila (ACAB) – Dolores Boada (ACAB) – Hugo Steinmann (IIBA) – Annie Nissou (IABFS) – Guiseppe Carzedda (IFAB) – Rosaria Filoni (SIAB) Francisco García Esteban (SOMAB) – Liane Maathuis (NIBA-NL) – Jaime Perez García (EHABE) – France Kauffmann (IABFS) – Claudia Ueros (SOBAB) – Regine Armbruster-Heyer (SOBAB) – Emilia Gallardo Pérez (SOMAB)

Une question importante cette année a été le processus de réorganisation sous jacent dans l'IIBA. Hugo Steinmann s'est porté volontaire pour participer à notre Assemblée Générale et nous informer en détail à propos de ce processus, répondre à nos questions et échanger les points de vue avec les délégués sur les différents sujets abordés. L'Assemblée Générale a passé énormément de temps sur cette question et finalement décida de soutenir le principe suivant : inclure les régions, en y intégrant leurs Sociétés dans la structure de l'IIBA. Les détails sur la forme spécifique de cette inclusion devront être travaillés. Il fut communiqué au meeting que les représentants des Sociétés d'Amérique du Nord/ Région de Nouvelle Zélande s'étaient justement rencontrées le week-end précédent et avaient décidé de s'organiser dans une structure régionale analogue à celles existantes couramment dans les régions d'Europe et d'Amérique du Sud.

Il y a généralement une bonne atmosphère de communication et de coopération entre la Fédération et l'IIBA. L' IIBA a proposé à la Fédération la possibilité d'organiser des évènements à la Conférence de l'IIBA à Séville. Il fut décidé qu'elle participerait à deux activités, l'une scientifique (« Le travail avec l'Analyse Bioénergétique : les différents accents, les différents paradigmes? ») L'autre institutionnel (« Rencontre avec les représentants de la Fédération Européenne –les buts pour l'avenir »)



réfléchirons à d'autres modes de coopération dans l'avenir.

L'EFBA-P a participé au Congrès de 2006 de l'Association Européenne de la Psychothérapie par la tenue d'un atelier, et la publication d'un Poster et de dépliants sur l'Analyse Bioénergétique. Ces ressources sont disponibles pour les sociétés qui veulent les utiliser comme telles ; elles peuvent être une inspiration pour développer des ressources analogues dans des occasions similaires.



Nous sommes déjà présents en tant que modalité de psychothérapie dans les pages Internet de l'EAP . Ulrike Pschill, de la Société Autrichienne –Allemande (DÖK), a accepté de représenter l'EFBA-P à la réunion de l'EAP de Vienne.

La communication avec les membres à travers BASIC s'est améliorée. Il y a plus d'articles traduits dans davantage de langues étrangères. En plus de l'édition imprimée, il y a les versions électroniques dans les différentes langues qui peuvent être sauvegardées et utilisées dans l'ordinateur.

Edith Liberman nous a envoyé un rapport à propos de notre page Web. Sa conception a été sans cesse améliorée et rendue plus attractive. Son contenu a été réactualisé. Il fut accepté d'y ajouter de nouveaux fonctionnements, qui sont encore à l'étude, pour le rendre encore plus facile à utiliser pour les membres et pour le public non averti. Les membres vont bientôt pouvoir mettre dans les pages d'informations d'Internet les activités qu'ils organisent.



Une version éditée de BASIC est aussi disponible sur le net.

La possibilité de créer différentes cotisations pour les membres de l'EFBA-P (suivant qu'ils sont étudiants, en passe d'être Certifiés ou Certifiés) est à l'étude. Nous avons considéré qu'il nous fallait connaître d'abord la structure actuelle des Sociétés en tenant compte de ces

catégories avant de prendre une décision sur ce point.

Cette information donnerait une estimation de l'impact qu'un tel changement pourrait avoir sur le budget de l'EFBA-P.

L'atmosphère de l'Assemblée Générale a été très détendue et positive. Je souhaite que tous nos efforts aideront à promouvoir la diffusion de notre spécificité dans le public et parmi nos collègues, à prolonger la communication avec et parmi nos membres et nous procureront des outils pour notre travail. Je m'attends à

ce que dans l'année à venir nous continuons à avancer en structurant et en intégrant fonctionnellement nos institutions et en offrant toujours plus de ressources pratiques aux membres de nos Sociétés.

Les '**Minutes**' de l'Assemblée Générale vont bientôt être envoyés aux Sociétés. Si vous êtes intéressés par un rapport plus détaillé du meeting, vous êtes priés de le demander au délégué de votre Société ou à un membre du Conseil Exécutif.



Francisco García Esteban
Président de l'EFBA-P

Traduction française : Annie Nissou



EFBA-P crée un panel de discussion sur les questions de base en analyse bioénergétique pour le congrès de l'IIBA à Séville

Par **Rainer Mahr**

Traduit par **Claudia Ueros**

Tout au long du développement continu de l'Analyse Bioénergétique (AB) par beaucoup de nos collègues, la compréhension de l'AB est aussi amenée à changer : différents aspects du concept de l'AB peuvent être accentués.. Donc parfois vous n'êtes plus sûrs de parler de la même chose, lorsque vous échangez vos expériences et vos idées avec des collègues. Mais il n'y a aucun comité autorisé pour définir un canon de ce que l'AB signifiera aujourd'hui et dans l'avenir. Cela peut seulement être fait par des échanges et une communication permanente.

C'est pourquoi l'EFBA-P profite du Congrès à Séville pour organiser un atelier spécial favorisant la discussion et l'échange autour de quelques hypothèses de base en AB.

Cet atelier est soutenu par un modérateur seulement. Quatre collègues feront un apport autour d'une question spécifique pour démarrer l'échange et la discussion parmi les participants.



Ce n'est pas une question sur ce qui est vrai ou faux mais sur les significations différentes ou communes des concepts. Et peut-être nous découvrirons des questions importantes à étudier dans l'avenir suivant.

Modératrice :

Anja von der Schrieck – Junker

Discutants :

Angelika Schretter : Structures caractérielles

Christa Ventling : Lecture du corps

Claudia Ueros : L'AB - un processus de régulation du self

Rainer Mahr : L'identité fonctionnelle de corps(d'organisme) et l'avis(esprit)

Après le congrès, nous évaluerons les expériences et essayerons d'établir des discussions semblables au niveau Européen ou national. Un tel travail pourrait favoriser notre connaissance des compréhensions différentes de l'AB et une manière créative de les articuler.



NOUVELLES DES SOCIETES

25ème anniversaire de la SGBAT **(Société Suisse d'Analyse Bioénergétique et** **de Thérapie)**

Par Suzanne Pellaux

En Octobre la SGBAT célébrait sa 25ème année d'existence et invitait ses membres et les personnes intéressées aux deux journées qui marquaient cet anniversaire. Dans l'hôtel **Schuetzen de**



Rheinfelden (Suisse)

où avaient lieu les séminaires, des thérapeutes de différentes branches présentaient leurs concepts thérapeutiques. Le thème de l'évènement était « Les interrelations des symptômes et la relation ». Ceci fut discuté à partir de différents points de vue. Des ateliers supplémentaires servirent pour une compréhension plus profonde.

Thomas Ehrensperger provoqua de la détente en faisant rire les participants quand il relata ses souvenirs et présenta ses photos sur les 25 années de la SGBAT.

A partir d'un article d'Angela Klopstech, les interventions sur le corps dans leurs différentes significations pour la relation thérapeutique furent présentées par **Gisela Worm**. Elle différençia les formes d'un corps –centré et en relation -ou -en contre transfert- avec les avantages et désavantages liés à ces différents points de départ.

La philosophie très personnelle d'Hermann Schmitz et son utilisation pour la psychosomatique fut discutées par **Wolf Langewitz** et expliquées

précisément à propos de pulsations (contraction et expansion).

Peter Schindler nous fit traverser le moment initial extrêmement sensible du nouveau né et nous montra comment la grossesse et la naissance influencent la qualité de l'attachement pré- et périnatal

Les stages de mise en place de la relation thérapeutique furent expliqués par la conférence d'**Ursula Hermani**.

Après cet apport de théorie concentrée, le plaisir corporel fut au centre. Dans la piscine d'eau salée de l'hôtel les participants ont pris plaisir à se baigner dans l'eau chaude et ont digéré les conférences.

Un autre moment fort de l'anniversaire fut un dîner composé de plusieurs plats, et de la musique pour danser.

La deuxième journée fut ouverte par **Marulla Hauswirth** avec une conférence très personnelle à propos de son évolution vers la thérapie corporelle. Elle conclut sur le fait qu'un sentiment différencié du corps réagit sur le travail thérapeutique.

Finalement **Peter Peiser** donna une vue d'ensemble à propos des perspectives systémiques.

La large étendue des conférences montra la vitalité et l'ouverture des activités de la SGBAT après 25 années d'existence.

On peut tout lire sur www.sgbat.ch.

Traduction française: Annie Nissou



Nouvelles de la NIBA – Pays-Bas

Par Jacqueline van Driel

La NIBA célèbre son 25ème anniversaire !

Samedi 18 Novembre 2006, la société néerlandaise NIBA célébrait son 25ème anniversaire. Plus de 60 membres de la NIBA ont été accueillis par la «

commission lustrum » dans un ancien monastère à la campagne en plein centre des Pays-Bas.

Le thème général de la journée était « connexion ». A travers ce thème le Comité Exécutif souhaitait que les membres se sentent plus connectés à eux-mêmes et aux autres, à la fois à l'intérieur de leur groupe de formation et aussi entre les membres des différents groupes. Les membres ont également eu l'opportunité de contribuer à la célébration en exprimant leur propre façon de se sentir connecté avec leurs collègues.

Le programme de la journée fut assez varié. La journée commença avec une cérémonie illustrant le thème « connexion ». Ensuite, Jan Ponne, un des « pères fondateurs » de la NIBA, fit un discours qui émut profondément les membres. A la suite de quoi Jan joua un morceau de musique impressionnant, L'élégie de Serge Rachmaninoff, là encore les membres furent émus. Ensuite, les membres de NIBA qui sont morts au long des années furent aussi ramenés à notre mémoire à travers une cérémonie où ils ont été nommés en même temps que l'on allumait des bougies, tout ceci aux accents d'une belle musique de Vicky Brown.

Après cela, June Mc Donach tint le discours que David Campbell était supposé donner. Malheureusement, David n'avait pu se joindre à nous dans cette célébration, ceci à cause d'une sérieuse infection du genou. A travers les mots dits par June, chacun s'est senti profondément connecté avec lui, son esprit était là.

A la fin de la matinée, Helena Kwaaitaal et Greetje Salomons, tous deux membres de NIBA, sont devenus thérapeutes Bioénergéticiens certifiés et ils ont reçu leurs certificats. De beaux discours furent dits, des fleurs et des cadeaux leur furent donnés.

Dans l'après-midi, un atelier de musique a été animé par Lieneke Molag et Maurice Willems, tous deux thérapeutes de la voix, extérieurs à NIBA. Tout le monde a participé à cet agréable atelier, le chant amena joie et bonheur. Après cela, le nouveau groupe de formation 9, qui vient de commencer, a invité tout le monde à une cérémonie avec les « NIBAllons » comme manière de projeter le futur. Les vœux que certaines personnes avaient écrits étaient attachés

à des ballons et lâchés, les ballons volèrent au loin, magnifiquement sur un ciel bleu.

Après cela, trois ateliers différents eurent lieu en même temps, les personnes devaient s'inscrire à l'un d'entre eux pour participer. Elly Meyles et Willem Poppeliers de NIBA et June McDonach les animèrent, tous les participants ont été satisfaits et émus par le travail.

Avant un excellent dîner, Regina Axt, une ancienne Présidente de NIBA, a donné une très belle interprétation. Elle était guidée par un violoniste et un pianiste, elle a chanté une cantate de l'aria « angenehmer Zephirus ». Après dîner vint le temps de se détendre en écoutant de la musique calme chantée par Karin Menken, une femme qui travaillait au centre de conférence. Après cela, les personnes étaient prêtes pour un atelier de tango, donné par une étudiante de NIBA et son mari. Le thème « connexion » fut merveilleusement illustré par eux et à travers les exercices de tango les participants sentirent son pouvoir !

Par la suite un disco donna aux personnes l'opportunité de danser librement, beaucoup de joie et de plaisir furent partagés. A la fin de la journée, tous les participants se sentaient satisfaits et profondément connectés les uns aux autres.

Deux autres moments forts doivent être mentionnés. L'un est le début d'un nouveau groupe de formation, le 9ème, en septembre 2006. Beaucoup d'activités ont été entreprises et beaucoup de membres de NIBA y ont participé. Deuxièmement Tanja Mars, est la première étudiante du groupe de formation 8 à être certifiée, elle a reçu son certificat et est maintenant CBT.

**Traduit de l'anglais
Par France Kauffmann**



Nouvelles de la Sobab (société belge d'Analyse Bioénergétique) :

En commençant cet article, je me suis demandé ce que je pourrais bien vous écrire. Et j'ai pensé alors que ce qui peut intéresser c'est bien

évidemment ce que nous faisons et qui donne de l'énergie à la société. Alors voilà:

Le travail (toujours bénévole pour la société), qui au départ et pendant bien longtemps reposait sur peu d'épaules, est aujourd'hui partagé entre beaucoup de membres. C'est le résultat de l'augmentation du nombre de membres d'une part, et de la condition qui se trouve dans nos statuts de l'obligation d'être « actif » dans la société.

Cette répartition du travail nous permet d'avoir pour la partie gestion: un bon conseil d'administration, une Commission de Formation, un petit groupe qui gère notre site et une Commission d'Ethique. Pour la partie formation continuée, nous avons deux groupes de « praticiens » (les CBT d'une part et les membres en voie de certification d'autre part) et un groupe de superviseurs. Les participants à ces groupes se réunissent entre 6 et 8 fois par an pour travailler ensemble.

Les membres des groupes de « Praticiens » partagent leur travail en rapport avec des « cas » (plus ou moins difficiles) et échangent sur des sujets importants concernant la thérapie. Les membres du groupe des superviseurs s'entraînent à la supervision, échangent à ce sujet et sur la théorie, et vont approfondir leurs connaissances durant deux week-ends de travail placés fin 2007 et fin 2008.

Une dizaine de membres de notre société vient d'assister à deux week-ends de formation animés par le Dr. Vita Heinrich-Clauer et le Dr. Jörg Clauer, centrés sur l'apprentissage du travail thérapeutique en Analyse Bioénergétique avec des couples. Ces week-ends ont été passionnants tant niveau connaissance de la technique que du travail personnel, avec beaucoup de rires en prime !!

Le groupe Sobab 8 termine sa formation, le groupe Sobab 9 termine sa deuxième année de formation, et nous entamons la sélection du groupe qui sera Sobab 10 !

Voilà, tout ceci pour vous dire que nous allons vraiment bien pour le moment... et vous souhaitons de même.

Colette Maskens



ANNONCE D'UN CONGRES

Autriche – Congrès à Hinterstoder - Haute

Autriche

Du 28 au 30 sept. 2007

Marcher sur la crête

Travail sur la colonne vertébrale.

(Rück-GRAT = « colonne dorsale » et la « crête »).

*« Au cœur de la conservation, du changement
et du développement que ce soit dans les
organisations, les sociétés ou les groupes on
trouve la nature, mais aussi l'être humain »*

Waldefried Pechtl

*Breve description des conférences, ateliers et
interventions*

**Brigitte Berger/Michael Bilic – atelier préliminaire
Randonnée en montagne jusqu'au Schrocken**

Nous nous rapprochons de la crête. Une randonnée en montagne dans la nature avec des analogies et des tâches psychologiques.

**Vêtement de montagne (chaussure de randonnée)
nécessaires.**

Hanspeter Eisendle

**L'excursion sur la crête vue par un
professionnel.**

Pensées d'un guide de montagne.

Né en 1956 à Sterzing dans le Tyrol du sud, marié, 3 enfants. Guide de montagne de profession. Il a passé beaucoup de temps de sa vie sur les crêtes, a escaladé de nombreuses montagnes à travers le monde et est devenu un grimpeur expérimenté. Il grimpe pour ne pas tomber. Il est sûr que la vie en plein air est meilleure que la vie intérieure. Sa devise concernant la vie : si je ne peux faire comme je veux, alors j'aime la façon que j'arrive à faire.

Eva Kammerer-Pinck - conférence

Le soutien

Les leaders sont habitués à faire face et à surmonter des crises de manière décidée. En s'appuyant sur un processus complexe de coaching d'un dirigeant d'une organisation ayant perdu le soutien de cette organisation, suite à quoi il se retrouva face à vivre l'effondrement de son propre système de soutien. Il sera montré comment en utilisant les structures de caractères ses forces seront à nouveau mobilisées et comment il se relèvera de cette situation.

Atelier sur le soutien

Des interventions corporelles seront présentées qui peuvent s'avérer nécessaires sur le thème du « soutien »

Silvia Bengesser, Eva Maria Plank, Sabine Prewein

Exposition

Une expérience pour réfléchir à partir du contexte de vie européen.

Corps, âme, les corps, l'esprit, le psychique et le somatique – un vieux chant, un beau chant.

Une expérience pour réfléchir à partir nos modes de vie en Europe et qui pourra nous servir de support émotionnel pour des concepts en analyse bioénergétiques.

Michael Bilic/Michael Schorr – cabaret

La colonne vertébrale marchant sur la crête (l'arête).

Des nouvelles idées scientifiques dans le domaine de la psychothérapie émergeant de notre cerveau et de notre corps à la lumière de la situation politique globale.

Carole Kaltenbach – atelier –

Tenir debout – être debout en équilibre. Equilibre – soutien – mouvement.

La colonne vertébrale ne se limite pas comme le dicton l'indique à nous fournir un support. Elle est au niveau de l'histoire de l'évolution de l'homme le symbole de notre position debout et au niveau de l'histoire individuelle elle est symbole d'identité. Les déformations de la colonne vertébrale ont le plus souvent leurs origines liées à des traumatismes sévères. Les douleurs de la colonne vertébrale ou du dos, les tensions, les raideurs sont la preuve la plupart du temps de conflits historiques et de sentiments non exprimés.

En nous aidant du toucher, du travail sur la posture et du mouvement, nous allons sentir les différentes qualités d'équilibre et prendre conscience de ce qu'un soutien au niveau du dos peut apporter et essaierons aussi de relier la tête à la terre en utilisant la colonne vertébrale.

Renate Schwenk/Hubert Feuerstein – Atelier

Entre toi et moi – qu'est-ce que le contact ?

« D'un côté la subjectivité, de l'autre l'objectivité, c'est sur cette crête étroite que nous nous rencontrons, toi et moi, est-ce cela le domaine de l'entre deux » (Martin Buber)

Le contact est comme marcher sur la crête. Dans cet atelier nous désirons rapprocher le concept de la « rencontre » de Martin Buber avec celui élaboré en analyse bioénergétique, nous voulons oser cette randonnée sur les crêtes ensemble. La nature à Hinterstoder et aux alentours sera notre champ d'expérience.

Svp apporter des chaussures de montagnes ou de bonnes chaussures de sports, ainsi que des vêtements de pluie.

Gert Hock – Atelier

Course et biographie

Je suis en train de courir, cela n'a aucun sens, le chemin n'est pas le but – je cours tout droit devant moi. Pourtant c'est super de sentir le rythme, comment lentement il envahit tout le corps. Le fait qu'il n'y ait pas de sens à ma course adoucit le rythme et quelque part dans mon corps j'entends la voix d'un petit homme. Il me souffle tout d'abord doucement et de façon incompréhensible, puis de plus en plus fort et de façon de plus en plus compréhensible le sens de ma course. Ecoute cette voix, essaie de te souvenir de quelques phrases, elles viennent quelque part de ton histoire personnelle.

Agnes Neuenschwander Tarozzo – atelier

Mobilité de la colonne vertébrale et respiration

Nous allons expérimenter à partir du mouvement, de la respiration et de la voix seuls, à deux ou en groupe. Nous allons bouger, être attentifs à notre respiration, à notre flexibilité au niveau du dos et apprendre à nous traiter avec amour et respect. Avec motivation, joie et un peu de discipline nous pouvons prendre la responsabilité de notre santé et éviterons de perdre la flexibilité de notre dos.

Georg Wögerbauer – intervention et atelier

Entre ciel et terre.

Homos erectus- auto-mobil ? En prenant l'exemple de la colonne vertébrale je montrerai diverses façons de poser un diagnostic et le traitement selon les domaines concernés en analyse bioénergétique ou en médecine. C'est de façon très significative que l'on trouve associé dans les « nouvelles » maladies telles que le stress, le « burn out » (l'épuisement ?), la fatigue, la peur, la dépression, les troubles du sommeil des problèmes de dos.

Le modèle des structures caractérielles en analyse bioénergétique et les nombreuses possibilités de la thérapie psychocorporelle qui permet de travailler sur le fait de se redresser, (être debout), sur l'expression, le mouvement et donc sur le développement de l'être humain seront présentés ici. Il sera également montré la nécessité d'un concept intégratif en ce qui concerne le traitement.



Hubert Feuerstein – atelier
Courir – se redresser

Se redresser a une direction. Se redresser cela signifie s'ajuster par rapport au sol par rapport à la pesanteur et à son corps.

Dans cet atelier nous allons au travers d'exercices corporels et de course à l'extérieur expérimenter et réfléchir à différentes façons de se redresser et de marcher.

Waldemar Kufner – conférence et atelier

Les étapes du développement concernant l'agressivité et l'éros en analyse bioénergétique.

Dans la relation thérapeutique nous rencontrons des forces qui tendent à repousser toujours plus loin les limites du contact en direction de relation de plaisir et d'extase.

En prenant des exemples dans le champ des arts plastiques, nous aurons l'occasion de d'obtenir des informations authentiques, ainsi qu'une vue des réalités folles de l'éros qui, dans la vie de tous les jours sont (malheureusement) prisonnières de la normalité.

Wolfgang Schmetterer – atelier

L'analyse bioénergétique dans les organisations.

Dans cet atelier sera présenté l'utilisation des principes de l'analyse bioénergétique dans un travail pratique au sein des organisations..

L'équilibre entre les structures fixes et la mobilité, les valeurs liées à la conservation et celles liées au développement seront montrés de façon claire. L'objet de cet atelier sera la valeur de la sincérité (est-ce encore possible ?) dans les organisations et la conservation de certaines valeurs fondamentales. Des exemples pratiques, seront présentés, qui éclaireront le fonctionnement des institutions en utilisant l'éclairage de l'analyse bioénergétique.

Christine Pechtl/Michael Schorr – Atelier

Travail du 'borderline' et du dos

Un cadre sera offert, au sein duquel il sera possible de s'approcher de ses propres structures et de stratégies borderline. Cela permettra de sentir et de prendre conscience des mécanismes de protection et de défense borderline, qui sont fugaces en thérapie. Soit-disant que le corps ne ment pas. Est-ce vrai ? Nous travaillerons sur le mécanisme défensif au niveau de la colonne vertébrale qui concerne les problèmes liés au fait de se redresser et de garder l'équilibre.

Susanna Schenk/Joachim Nagele – conférence

Le concept d'amour dans le travail thérapeutique.

Cette conférence semble à un acte de trouver l'équilibre entre l'éthique et la méthodologie, et entre abstinence et amour véritable. Le concept d'amour est fréquemment mentionné dans les champs de la culture, de la spiritualité et de l'histoire. Dans le travail psychothérapeutique en analyse bioénergétique on trouve le concept « être capable d'aimer » comme objectif de la thérapie et dans le transfert.



Passage au village „Hinterstoder“ en Haute Autriche

Atelier

Structure de caractère et dynamique de la relation – histoire d'amour.

Les participants à cet atelier auront la possibilité d'explorer leurs propres concepts tant qu'à l'amour et dans leur relation actuelle. Le modèle de la structure caractérielle utilisé en AB sera relié à ces expériences.

Traduit de l'allemand/anglais:

Par Jocelyne Moulet-Farget

Programme		
Vendredi, 28.9.2007	Samedi, 29.9.2007	Dimanche, 30.9.2007
8.00 Atelier Préliminaire	7.00-7.30 Classe d'exercices	7.00-7.30 Classed'exercices
Brigitte Berger/Michael Bilic	Joachim Nagele	Joachim Nagele
Marche vers le „ Schrocken“		
16.30 Ouverture	9.00 Conférence	9.00 Conférence
Brigitte Berger	Georg Wögerbauer	Susanna Schenk/J. Nagele
	Entre ciel et terre	Assoziationen zum Begriff der Liebe in der psychotherapeutischen Arbeit
16.40 Introduction		
Hanspeter Eisendle		
Excursion sur la crête vue par un professionnel		
17.15 conférence d'introduction	10.15-12.30 atelier I	10.00-12.00 atelier III
Eva Kammerer-Pinck	15.00 conférence	12.30-13.00 clôture
	Waldemar Kufner	
Exposition	Etapes du développement de l'agression et l'éros	
	16.00-18.30 atelier II	
21.00 Cabaret		
Michael Bilic/Michael Schorr	21.00 Soirée danse	



Les nouveaux CBT

Pays Bas-NIBA:

Tanja Mars

Helena Kwaaitaal

Greetje Salomons

Belgique: SOBAB

Anne-Marie Flamand

Les Revues de l' BA

Forum der Bioenergetischen Analyse

Volume 1/2006

NIBA+GBA+IBAR+SgfBA+MGBA+DVBA

Redaktion: DR.Clauer – Großrüschelkamp-
Irlinger-Mahr-van der Schrieck-Junker - Wenzel

Herausgeber: Dr. Vita Clauer-Heinrich

Autoren:

Jörg Clauer – Heiner Steckel – Angelika Schretter- Theo Fehr – Herbert Conze – Ulrich Sollmann – Karl-Erich Pönitz - Moses Steinvorth- Rainer Mahr

Le corps et l'analyse Revue des sociétés francophones d'analyse bioénergétique SFABE + IAB-FS + SOBAB

Volume 7 - Numéro 1 - Printemps 2006

Auteurs :

Annie Nissou – Jean Constantin Coletto – Daniel Ramirez- GRABERA- Jeanne Vaillant – Philip Dannreuther – Lucienne Spindler – Pierre Echinard – Michel Géraud – Frédéric Clavere – Françoise Mercadier

Le corps et l'analyse Revue des sociétés francophones d'analyse bioénergétique

Volume 7 - Numéro 2 - Automne 2006

Auteurs :

Annie Nissou - Pierre Rothschild - Jacques Tosquellas – Jaime Juan Pérez Garcia – Laurence Trilles – Martine Vigier – Lyn Mayo – Virginia Winck Hilton – Maria Goretti Da Costa Pereira Coelho – Jean-Luc Emeraud

<http://www.analyse-bioenergetique.com>

The European Journal of Bioenergetic Analysis and Psychotherapy

First Edition - Volume 3 · December 2004

Editorial office: Dr.Regina Axt

axtmr@knmg.nl

www.bioenergetic-journal.net

Les modèles différents de la structure de l'IIBA et de son lien avec les Fédérations

Par Rainer Mahr

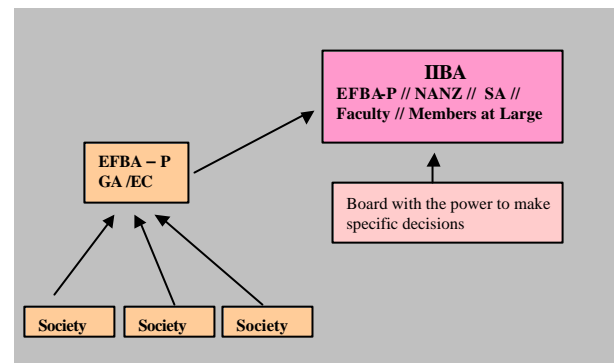
Traduction : Claudia Ueros

L'objectif le plus important de restructuration de l'IIBA est d'apporter plus de pouvoir, de tâches et de responsabilité à la base de notre communauté.

La limitation des dépenses et des cotisations devrait être un autre but de ce processus. Il faut évaluer quelle structure promeut ces buts au mieux

Modèle 1

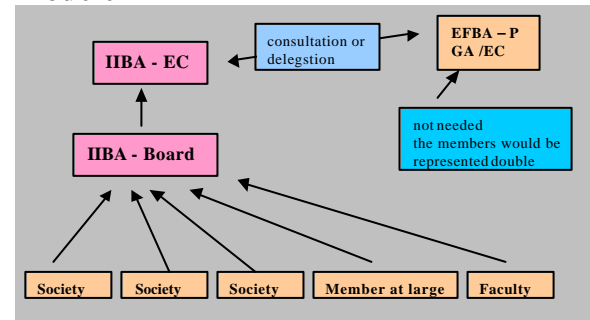
Les sociétés locales délèguent des membres dans le conseil des fédérations :



(EFBA-P pour l'Europe // NANZ, pour l'Amérique du Nord et la Nouvelle-Zélande // l'Amérique du Sud // la Faculté(Corps enseignant) // Membres en général).

L'IIBA devient une organisation parapluie des fédérations continentales. Chaque fédération délègue un membre dans le Conseil d'administration qui choisit alors le Comité Exécutif (EC) de l'IIBA. La communication est soutenue par des réunions (annuellement ou tous les 2 ans), par des emails, par telephone.

Modèle 2



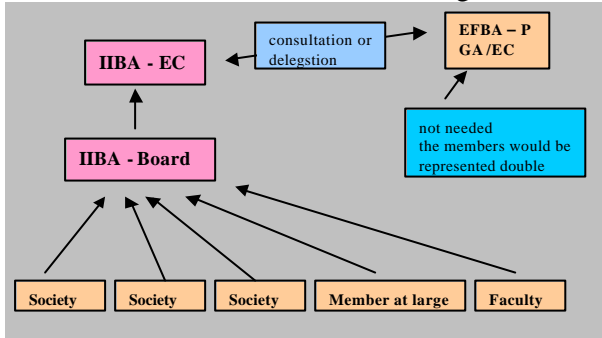
Les sociétés locales délèguent des membres dans le conseil des fédérations.

(EFBA-P, pour l'Europe // NANZ, pour l'Amérique du Nord et la Nouvelle-Zélande // l'Amérique du Sud // la Faculté(le Corps enseignant) // des Membres en général).

Chaque fédération délègue un membre dans le Conseil d'Administration. Celui-ci choisit alors le Comité Exécutif de l'IIBA. Le conseil d'administration a le droit pour toutes les décisions de l'IIBA. Il doit être clarifié, quelles questions devraient être décidées au niveau de l'IIBA, les fédérations et les sociétés locales.

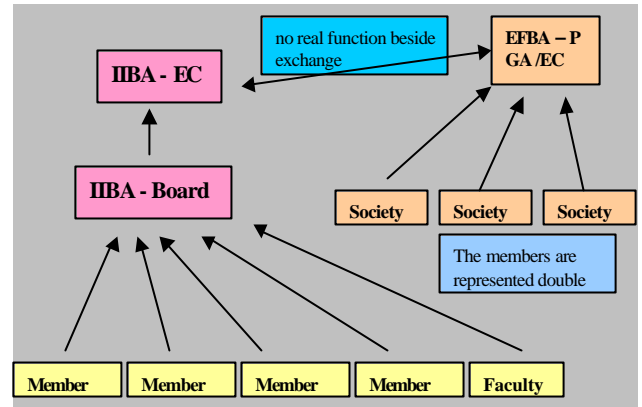
Modèle 3

Les sociétés locales, des Membres en général et la



Faculté(le Corps enseignant) délèguent des membres dans le Conseil d'Administration, qui choisit alors le CE. Le Conseil d'Administration a le droit pour toutes les décisions de l'IIBA. Les sociétés locales doivent devenir les premiers membres réels de l'IIBA.

Les fédérations obtiennent un statut de consultation et la coopération. Ils ne font pas partie de la structure de l'IIBA.



Modèle 4

Les membres eux-mêmes élisent les délégués dans le Conseil d'Administration, qui choisit alors le CE. Le Conseil d'Administration a le droit pour toutes les décisions de l'IIBA.

Les sociétés nationales et les fédérations ne font pas partie de la structure de l'IIBA. Ils obtiennent un statut de consultation et la coopération.

L'intégration des fédérations dans la structure d'IIBA n'aurait pas de sens car les membres serait représenté deux fois : par les délégués des sociétés locales en tant que membres des fédérations qui délèguent elles-mêmes un member au CA de l'IIBA.



18 novembre 2006 - la NIBA célèbre son 25ème anniversaire !



**EUROPEAN FEDERATION FOR
BIOENERGETIC ANALYSIS PSYCHOTHERAPY**

Austria - Belgium - France - Germany - Netherlands - Norway - Portugal - Spain - Switzerland
Integrated by Societies members of IIBA

www.bioenergeticanalysis.net

EXECUTIVE BOARD:

**President: Francisco García Esteban (SOMAB-Spain), Secretary: Rainer Mahr (SGfBA-Germany) and Treasurer:
Regine Armbruster-Heyer (SOBAB-Belgium) 4th member: France Kauffmann (IABFS-France)**

Web site of EFBA-P Coordinated by Edith Liberman



eliberman@va.com

<u>Events- Conferences</u>	<u>Place-Time</u>	<u>Trainer - Society</u>	<u>Costs</u>	<u>Information</u>
SELF & COMMUNITY – Creating connections in broken times	May, 2 - 6 .2007 Pre conferences May 1, Sevilla (Spain)	IIBA International Conference	210 / 270 € Students 415 / 470 Euro	iiba.schweiz@bluewin.ch www.bioenergetic-therapy.com
„De la Survie à l’expression de Soi, se découvrir notre corps et sa dynamique comme un allié important »	7.-10. June 2007 Paris/France Stage residentiel:	IABFS-Posttraining- Worksshop With Heiner Steckel	Not yet determined	IABFS Pascale Robelin
Humor in Psychotherapy and other strategies to survive emotional crisis	14-17 of June 2007 Firenze Italy	EAP + Federazione Italiana delle Associazioni di Psicoterapia	Look at the website Prize categories	Fiap-eap 2007 @promoleader.com
The Connection Between Emotional States And The Body	June 22. –24. 2007 Stuttgart-Germany	SgfBA Stuttgarter Gesellschaft Wera Fauser	200 €	Rainer Mahr rmahr@t-online.de www.sgfba.com
Selbstregulation Körper´Gefühl-Denken	20.-23.09.2007 Freie Universität Berlin	3.Kongress der Deutsche Gesellschaft für Körpertherapie	200.-/290.- €	CTW Thomas Wiese www.ctw-congress.de/dgk
DÖK TAGUNG GRATWANDERUNG In German	28-30 Sept 2007 Austria	DÖK - AUSTRIA	220 €	tagung@ bioenergetische- analyse.org .
Journées Francophones 2007 (In French language) De l attachement au lien	06 / 07 Oct 2007 Paris Au CISP 12 ième	SOBAB + IABFS + SFABE	Not yet determined	Serge Cueille SFABE sfabe@wanadoo.fr
Rencontres Internationales de Thérapie Psycho-Corporelle	8-11 Novembre 2008 Paris	AIP &CSI + EABP	Not yet determined	François LEWIN francois@psychologie- biodynamique.com
General Assembly Meeting EFBA-P 2007	23 – 25 November. 2007 Brussel -Belgium	EFBA-P	Not yet determined	Regine Armbruster-Heyer rarmbruster@brutele.be

**Votre contribution pour le prochain BASIC 15
S.V.P. le plus tard au 15 octobre 2007**